

# Gampelen – Farm Walk notes

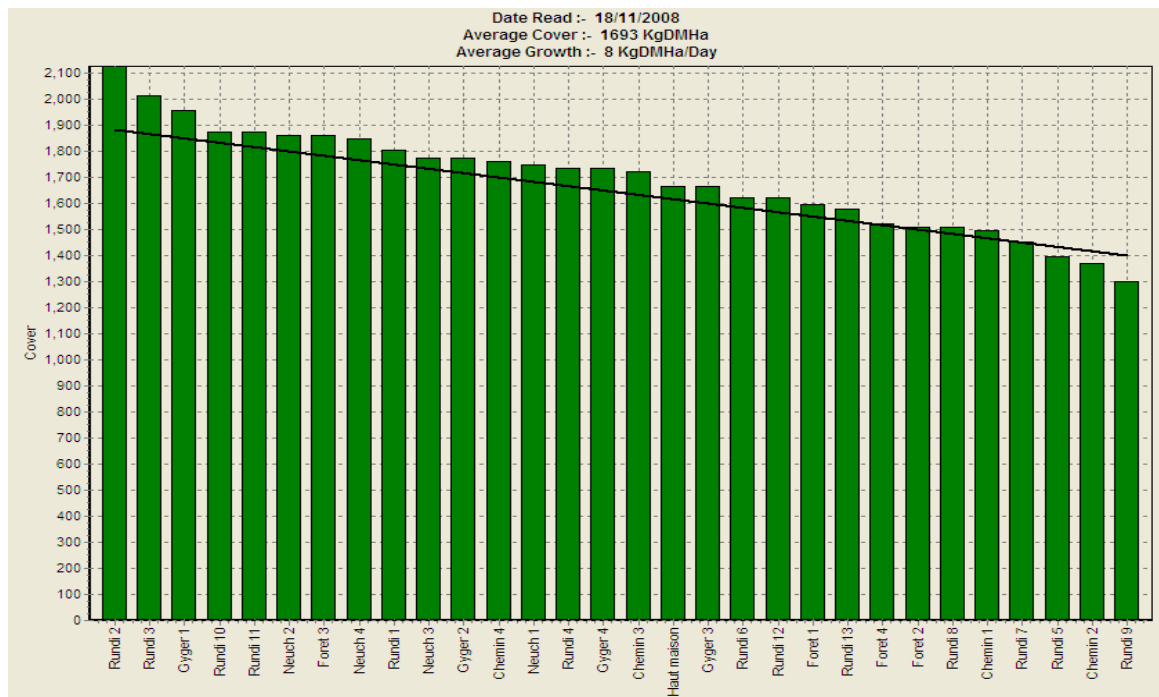
18.11.2008

## Objectifs clés à court terme :

### 1. Préparer le voyage en Nouvelle Zélande

Synthèse des faits et décisions relatifs au management des pâtures
--

- Couverture moyenne** au 18.11 : **1'690 kg MS/ha** soit 200 kg MS/ha de moins qu'il y a quinze jours.
- Croissance moyenne** depuis la dernière Farm Walk : **8 kg MS/ha**.
- La **production** au 18.11.08 est excellente avec 17.3 kg lait/vache. Les teneurs sont à 5.37%MG et 4.05%Prot soit **1.63 kg MS/vache/jour**. Les cellules sont à 136'000. Les vaches ont augmenté dans le lait ces derniers jours lorsqu'elles pâturaient des parcs de bonne qualité (Gyger 2, Rundi 6 à 9). On suppose donc que, lors de la dernière farm walk (production de 14.8 kg sur les Ray Gras), il y avait trop peu de MS dans l'herbe et que les vaches en ont, de plus, ingéré trop peu.
- La consommation actuelle au pâturage est toujours estimée à 4.5 kg MS/vache/j. Le reste de la ration (15 kg au total) est composé d'ensilage de maïs tranché, d'ensilage d'herbe et 0.36 kg de concentrés.
- Nous indiquons une **rotation de 40 jours** – même si cela n'a plus trop de sens puisqu'il n'y a plus que 7 parcs à pâturer.
- Feed wedge** du jour :
  - $SR = 48 / 18 = 2.67$  vaches/ha
  - Hauteur d'entrée cible actuelle:  $2.67 \times 40 \times 4.5 + 1400 = 1'880$  kg MS/ha soit **9.9 clics**



- En fait, il faudrait considérer uniquement les parcs qu'il reste à pâturer : il reste 7 parcs pour finir la rotation, ce qui correspond à 1'873 kg MS. Cette quantité ne devrait plus trop bouger (tout au plus 35 kg MS de plus au total par jour si jamais la croissance restait à 8 kg MS/ha/j). Elle correspond à 8.7 jours de pâture à 4.5 kg MS/vache/j. De fortes chutes de neige sont attendues pour le week-end et nous ne pourrions donc peut-être pas exploiter toute la quantité d'herbe encore disponible.

8. Nous avons changé les manchons trayeurs le 6.11.
9. Nous avons détecté une odeur d'acétone à l'écurie. Or il nous semble assez peu probable que nos vaches soient en acétonémie en ce moment – nous suspectons éventuellement un rapport avec des balles d'ensilage d'herbe ayant subi une fermentation butyrique (trop peu préfanées).
10. Les échantillons pour la BVD (veaux et vaches) ont été pris le 14.11.
11. Olivia a avorté le 14.11. Nous pensons peut-être à un cas de néosporose.
12. Netta a eu une mammite sans fièvre (avec grumeaux dans le lait) le 5.11. Le lait analysé a indiqué des *bacillus cereus*. La mamelle était un peu dure mais, sans traitement antibiotique et en vidant bien la mamelle, les symptômes ont peu à peu disparu et le test de Schalm était presque normal le 11.11.
13. La prochaine Farm Walk est prévue à Lincoln, Nouvelle Zélande, le 6 janvier 2009 et à Gampelen en mars prochain !
14. La première étape du management des pâtures au printemps sera de former un « feed budget » avec l'objectif d'une répartition des parcs en forme de feed wedge au magic day. La couverture moyenne cible au magic day devrait probablement être inférieure à celle choisie cette année afin de mieux anticiper l'accélération fulgurante de la croissance de l'herbe fin avril – début mai.
15. Lors de l'interprétation du feed wedge durant tout le pic de croissance, il conviendra de calculer chaque semaine la croissance de l'herbe nécessaire pour conserver le feed wedge en l'état (stocking rate x ingestion) et de comparer cette valeur à la croissance attendue pour affiner nos décisions.
16. Lors de la phase ascendante du pic de croissance de l'herbe et afin de conserver des hauteurs de sortie réduites sans avoir à broyer trop souvent, il nous faudra à tout prix conserver des hauteurs d'entrée réduites (15-18 clics) en vérifiant que la pâture se fait à 2.5 feuilles, maxi 3.
17. S'il nous reste du fourrage conservé à la fin de l'hiver, nous pourrions en profiter pour avoir une politique de conservation plus agressive au printemps et profiter de chaque fenêtre de beau temps, durant le pic de croissance, pour ensiler : plutôt un peu trop de conservation qu'un peu trop d'épis sur les pâturages.
18. Bonnes vacances, les heureux trayeurs en vèlage saisonnier !

**Auteurs :**

---

Delphine Eastes (HESA), Susanne Käch (chef d'exploitation).