

Gampelen – Farm Walk notes

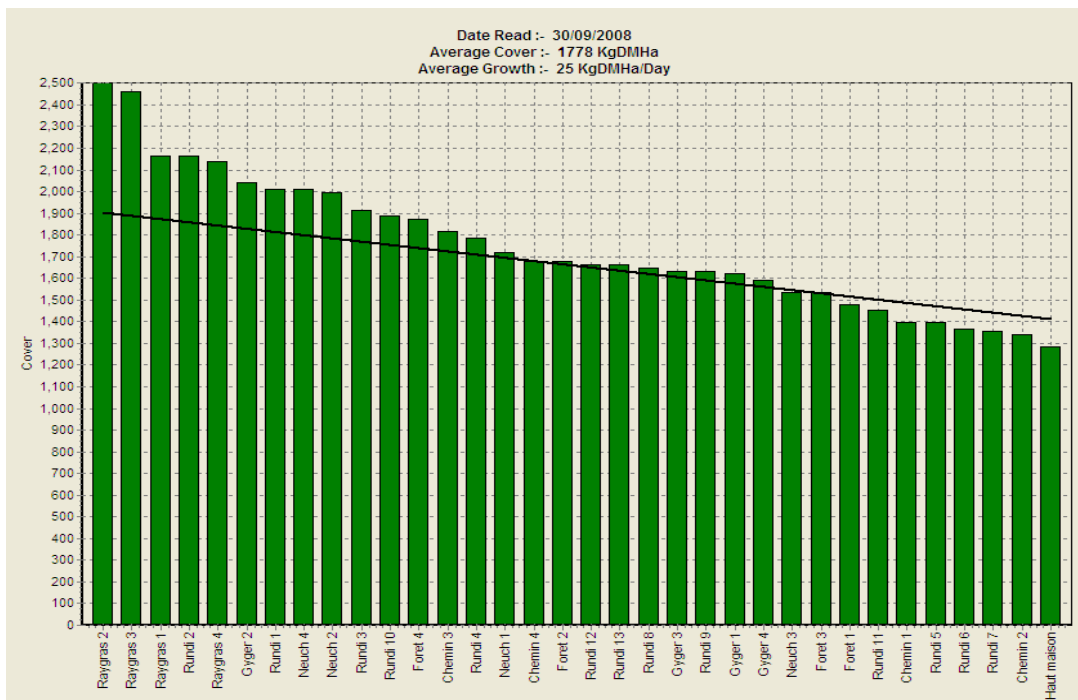
30.09.2008

Objectifs clés à court terme :

1. Maintenir, voir augmenter la couverture moyenne

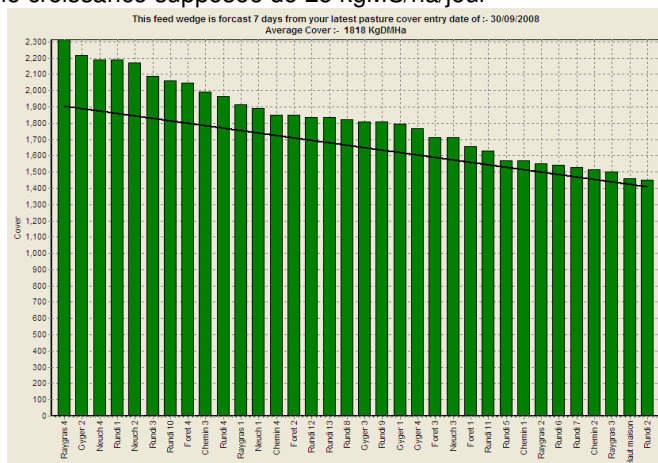
Synthèse des faits et décisions relatifs au management des pâtures

1. **Couverture moyenne** au 30.09 : **1'778 kg MS/ha**, ce qui est stable par rapport à la semaine dernière.
2. **Croissance moyenne** depuis la dernière Farm Walk : **25 kg MS/ha**, ce qui est légèrement plus que la semaine dernière mais nettement moins que les prévisions de 37 kg MS/ha pour la semaine (moyenne 2001-03). Il est à noter que les parcs de ray gras hybride, qui ont recommencé à pousser (2 à 3 feuilles), remontent nettement la moyenne. De nombreux parcs n'ont pas poussé.
3. La **production** au 30.09 est de 18.6 kg lait/vache. Les teneurs sont à 4.73%MG et 3.69%Prot soit un bon **1.57 kg MS/vache/jour**. Les cellules sont à 76'000.
4. Nous conservons la durée de rotation de 28 jours mais pensons l'augmenter à 31 jours en octobre.
5. Dans l'attente de nos cornadis, nous avons commencé à affourager 2 bottes par jour au parc soit 9 kgMS/vache/jour. En comptant les pertes, cela donne une ingestion au pâturage de 7 kgMS/vache/jour pour une ingestion totale de 15 kgMS.
6. Etant donné les hauteurs d'entrée réduites, la hauteur de sortie diminue. Nous fixons donc une hauteur de sortie de 6.5 clics ou 1410 kgMS/ha.
7. **Feed wedge** du jour :
 - $SR = 56 / 22.23 = 2.52$ vaches/ha
 - Rotation de **28 jours**
 - Hauteur d'entrée cible actuelle = $(2.52 \times 28 \times 7) + 1410 = 1'904$ kg MS/ha soit **10 clics**



Cette hauteur de sortie n'est ni réaliste ni souhaitable (car le potentiel de croissance n'est pas exploité) mais montre que la quantité d'herbe est suffisante (même excédentaire de 2'350 kgMS) si l'on affourage 2 bottes par jour. Cela devrait permettre de tourner moins rapidement sur les parcs et de maintenir, voire d'augmenter la hauteur d'entrée en favorisant la croissance de l'herbe (avec plus de parcs à 2 feuilles et plus).

8. De cette manière, nous devrions pouvoir maintenir une couverture herbagère moyenne aux environs de 1'800 kgMS/ha : voir ci-dessous une prédiction à 7 jours, 7 kgMS/vache, rotation de 28 jours, avec une croissance supposée de 25 kgMS/ha/jour



9. A part sur Gyger 3, le fourrage conservé distribué au parc a toujours été bien mangé. Les vaches semblent apprécier et se précipitent dessus, sauf sur les parcs de ray gras hybride où elles préfèrent commencer par l'herbe.
10. Deux parcs sont particulièrement touchés par la rouille : Forêt 2 (malgré qu'il soit très court) et Rundi 3. Ce dernier a toujours eu des hauteurs de sortie plus élevées (sans touffes). A plus de 10 clics, on voit qu'il n'y a rien à manger sur Rundi 3.
11. En comptant 8 kgMS/vache/jour affouragé en foin ou ensilage pour tout le mois d'octobre, il y a largement assez de **fourrage conservé pour l'hiver** (début novembre – fin mars) : 10 tonnes d'excédent sans compter le maïs qui va être conservé ces prochains jours.
12. Le **tarissement** est prévu au 5 Décembre pour que Jérémy ait 15 jours pour s'habituer au nouveau rythme de travail.
13. **Fécondité** : Sur le troupeau des 56 vaches, 6 sont vides (dont 2 late calvers) et seront vendues. Sur les 18 génisses, 1 est vide et sera vendue. Il reste donc 67 gestantes, inséminées entre le 1^{er} mai et le 2 août (93 jours). Les deux vaches qui doivent vêler le plus tardivement seront vendues. Il y aura donc 65 vaches au début de l'hiver, avec un objectif de 60 vêlages au printemps.
14. **Planification des vêlages** :
- 53 en 4 semaines (82%)
 - 58 en 6 semaines (89%)
 - 60 en 9 semaines (92%)
 - 65 en 12 semaines (100%)
15. Les prochaines Farm Walks sont prévues le 07.10 (Susanne Käch et Joss Pitt) et le 14.10 (Delphine Eastes, Susanne Käch et Joss Pitt).

Auteurs :

Delphine Eastes (HESA), Susanne Käch et Joss Pitt (chefs d'exploitation).