

# Gampelen – Farm Walk notes

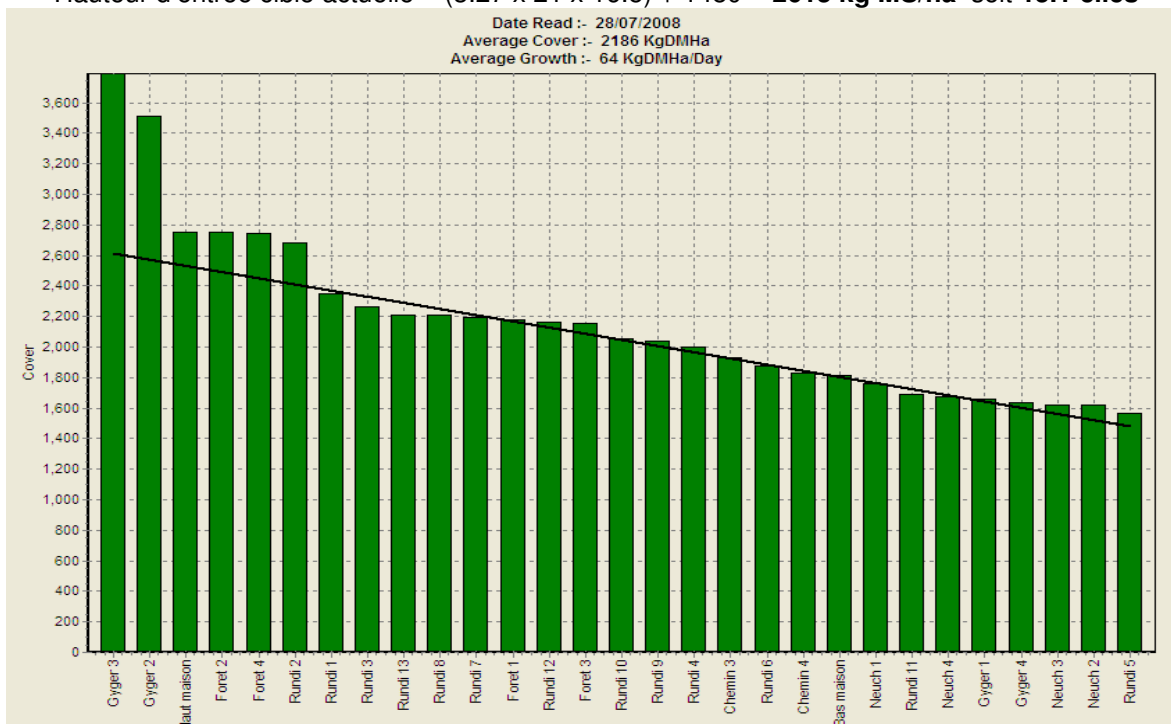
28.07.2008

## Objectifs clés à court terme :

1. Atteindre une hauteur maximale de sortie à 7 clics, sans touffes, sur tous les parcs
2. Exploiter rapidement les parcs les plus longs pour améliorer le début du Feed Wedge

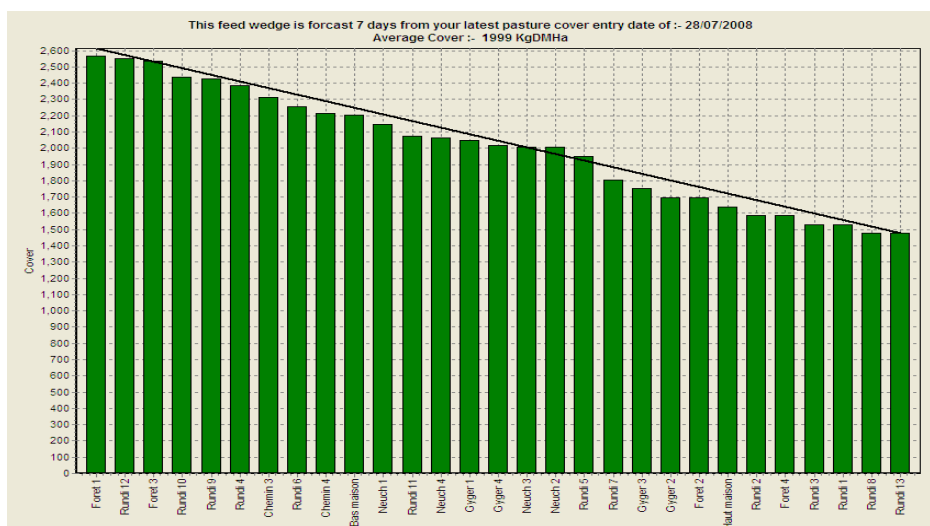
### Synthèse des faits et décisions relatifs au management des pâtures

1. **Couverture moyenne** au 28.07 : **2186 kg MS/ha**.
2. **Croissance moyenne** depuis la dernière Farm Walk : **64 kg MS/ha** soit 14 kg MS/ha de plus que les prévisions de 50 kg MS/ha pour la semaine (moyenne 2001-03).
3. La **production** au 27.07 est toujours très élevée 22.3 kg lait/vache (22.6 kg sans la vache intoxiquée). L'année dernière nous avons 20.8 kg à la même période. Les teneurs au 21.07 étaient de 4.20%MG et 3.28%Prot soit **1.68 kg MS/vache/jour**. Les cellules sont à 103'000.
4. Nous estimons que les vaches consomment actuellement maximum 16.5kgMS d'herbe par jour + 0.36kg de concentrés → total environ 17kg MS.
5. **Feed wedge** du jour :
  - $SR = 56 / 17.13 = 3.27$  vaches/ha
  - Rotation de **21 jours**
  - Hauteur d'entrée cible actuelle =  $(3.27 \times 21 \times 16.5) + 1480 = 2613$  kg MS/ha soit **15.1 clics**



A part les premiers parcs, le Feed Wedge présente une très jolie forme. Il montre un excès total de couverture sur l'exploitation d'environ 2'200 kg MS au 28.07. Nous n'avons en effet fauché qu'un parc la semaine dernière au lieu de deux et nous nous attendions à un excès. Nous pensons faucher plus que l'excès avec les Gyger 2 et 3 (3'010 kg MS) car la croissance est toujours supérieure à la moyenne, le temps est chaud mais pas trop sec, nous sommes confiants pour la pousse de la semaine et nous voulons arriver rapidement aux parcs qui sont sur la ligne-cible du wedge.

6. Prévision à 7 jours avec la fauche des deux parcs (avec une croissance de 55 kg MS/ha, soit 4 kg MS/ha de plus que la moyenne 2001-03) :



Cela conduit à un déficit de 810 kg MS sur l'exploitation dans 7 jours.

7. Nous avons prévu de faucher Neuch 2 et 4 et de prétopper les autres parcs, mais nous avons finalement fauché seulement Rundi 11 et prétoppé tous les Neuch qui ont donné lieu à deux repas chacun, comme prévu. Le prétopping s'est extrêmement bien passé et les vaches ont laissé très peu de restes, apparaissant très bien remplies et conservant une très bonne production.
8. Nous avons irrigué de vendredi à dimanche, 40h au total sur tous les Neuch, tous les Rundi et sur Forêt 1 et 3 (débordant sur les Forêt 2 et 4).
9. Nous pouvons encore fertiliser à l'azote en deux passages et souhaitons faire un premier passage cette semaine, un autre fin août si de la pluie s'annonce (ou éventuellement avant l'irrigation).
10. L'entrepreneur passera cette semaine pour passer Chemin 1 et 2 au round up. Nous avons finalement commandé les mélanges suivants (les modifications sont dues en partie aux manques de disponibilité de certaines semences et à l'impossibilité de trouver des diploïdes et tétraploïdes à épiaison rapprochée) :
  - 200g de ray gras anglais tétraploïde (Lacerta, précoce pour Chemin 1 ou Alligator, tardif pour Chemin 2),
  - 50g de trèfle blanc (35g Bombus à grosses feuilles, 15g Tasman à petites feuilles),
  - 50g de dactyle,
  - 50g de pâturin des prés et
  - 7g de chicorée.
11. Malgré les traces de purin, les Gyger 1 et 4 ont été très bien mangés. Sur Gyger 4, on retrouve des touffes « typiques Gyger », où l'herbe est mangée mais assez haut ; nous allons donc broyer.
12. Le traitement contre les rumex a aussi attaqué l'herbe, notamment au Chemin. De la rouille est apparue sur plusieurs parcs.
13. Le 25.07, Muriel a eu des diarrhées très sanglantes, diphasées. Elle a perdu de l'appétit et a très fortement chuté dans le lait. Nous supposons une intoxication à la Morelle noire, qui est présente aux abords du parc Bas Maison où les vaches ont pâturé 2 heures. Nous l'avons laissée dans le troupeau mais lui avons administré des tanins, de la chaux et du foin. Elle se remet doucement.
14. Kylie n'est toujours pas partie, elle réagit positivement au test de Schalm. Nous attendons qu'elle soit saine pour la vendre. Nous l'avons testée, ainsi que Matamata, pour identifier les germes.
15. La prochaine Farm Walk est prévue le 04/08.

#### Auteurs :

Delphine Eastes (HESA), Susanne Käch & Joss Pitt (chefs d'exploitation).