

Gampelen – Farm Walk notes

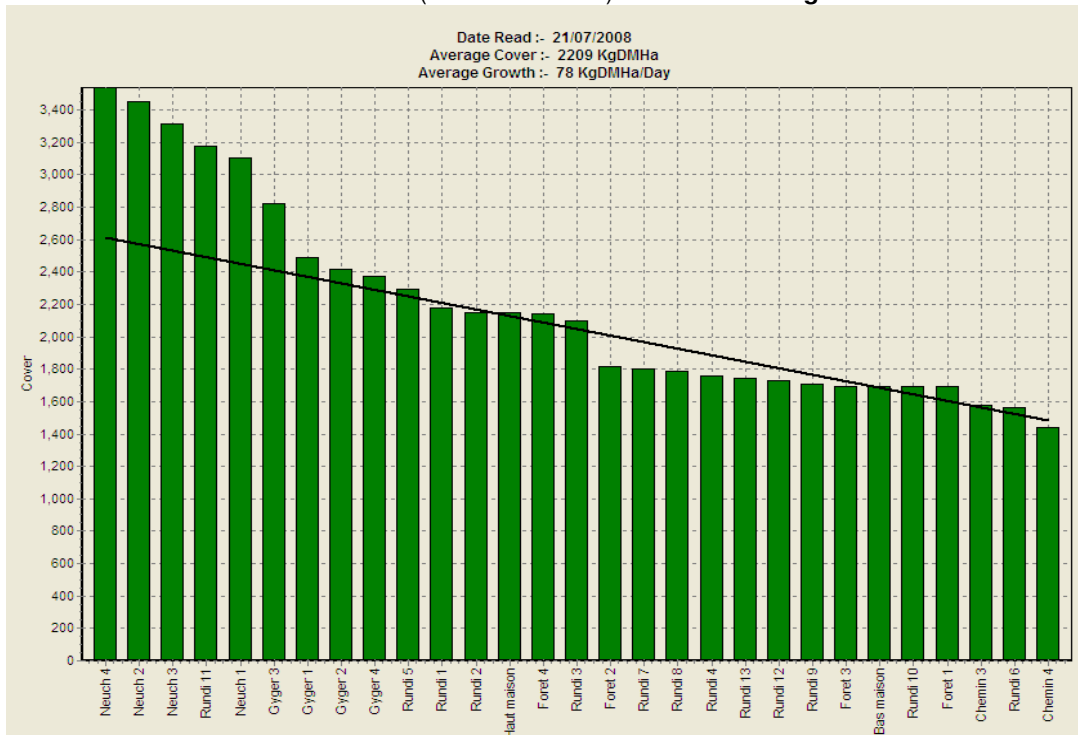
21.07.2008

Objectifs clés à court terme :

1. Atteindre une hauteur maximale de sortie à 7 clics, sans touffes, sur tous les parcs
2. Réussir à exploiter au mieux les parcs les plus longs (conservation, pretopping)

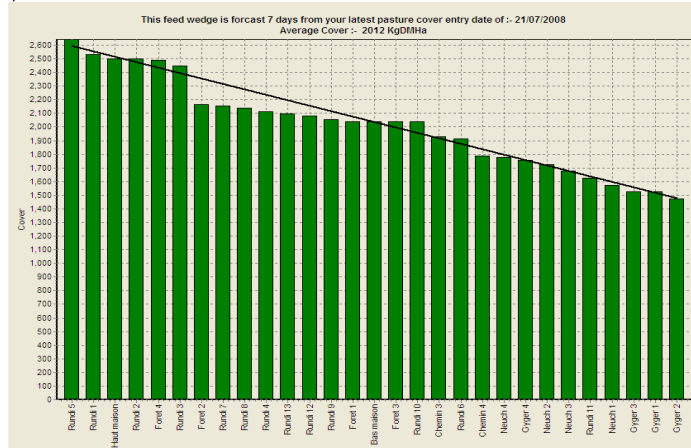
Synthèse des faits et décisions relatifs au management des pâtures

1. **Couverture moyenne** au 21.07 : **2209 kg MS/ha** soit comme la semaine dernière alors que nous avons fauché 5 parcs.
2. **Croissance moyenne** depuis la dernière Farm Walk : **78 kg MS/ha** soit encore plus que la semaine dernière : 30 kg MS/ha de plus que les prévisions de 49 kg MS/ha pour la semaine (moyenne 2001-03). C'est vraiment un temps « poussant » mais cela devrait changer : il n'y a pas de pluie prévue avant une bonne semaine au moins et la bise prévue devrait encore participer à diminuer la croissance de l'herbe.
3. La **production** au 21.07 est toujours très élevée 23.7 kg lait/vache. L'année dernière nous avions 21.6 kg à la même période. Les teneurs au 15.07 étaient de 4.42%MG et 3.20%Prot soit un excellent **1.81 kg MS/vache/jour**. Les cellules sont à 104'000 (une vache est à 1'000'000).
4. Nous estimons que les vaches consomment actuellement maximum 16.5kgMS d'herbe par jour + 0.36kg de concentrés → total environ 17kg MS.
5. **Feed wedge** du jour :
 - $SR = 56 / 17.13 = 3.27$ vaches/ha
 - Rotation de **21 jours**
 - Hauteur d'entrée cible actuelle = $(3.27 \times 21 \times 16.5) + 1480 = 2613$ kg MS/ha soit **15.1 clics**



Le Feed Wedge montre un excès total de couverture sur l'exploitation d'environ 2'300 kg MS au 21.07. Nous avons prévu de faucher Neuch 2 et 4 (2'260 kg MS disponibles) et de prétopper les prochains parcs en commençant par Neuch 3 pour ce soir. Chacun des 4 parcs trop longs devrait pouvoir fournir 2 repas.

6. Prévision à 7 jours avec la fauche des deux parcs (avec une croissance de 50 kg MS/ha, moyenne 2001-03) :



Cela conduit à un déficit de 430 kg MS sur l'exploitation dans 7 jours, mais la croissance sera probablement supérieure à la moyenne 2001-03, nous devrions donc être justes ou en léger excédent.

7. Nous avons fauché Chemin 1 et 2 pour les rénover. Nous les passerons au round up dans 15 jours environ. Nous pensons les rénover avec un mélange ray gras anglais (2 x 11 kg), trèfle blanc (4 kg), dactyle (5 kg) et chicorée (quantité à déterminer). Nous souhaitons semer Chemin 1 avec deux ray gras précoces (un diploïde et un tétraploïde) et Chemin 2 avec deux ray gras tardifs (un diploïde et un tétraploïde). Nous sommes encore à la recherche des paires de variétés adaptées (avec une épiaison rapprochée).
8. Il reste encore des traces de purin sur les Gyger, même si l'odeur nous semble avoir disparu. Il est possible que le purin ait séché avant la pluie et que la hauteur de l'herbe était déjà trop élevée lors du purinage. Pour les purinages d'été, il faudrait prendre plus de précautions (plus rapidement après la pâture et plus dilué) ou faire un épandage avec bossettes en ligne au niveau du sol.
9. Le 19.07, nous avons traité plante par plante contre les rumex (Ally), les chardons (Guesin) et les orties (Garlon) dans toutes les parcelles atteintes.
10. Le 19.07, nous avons traité les vaches contre les mouches (Cyalothrin).
11. Netta a eu une mammite sans fièvre le 19.07, que nous avons repérée tôt et traitée.
12. Kylie partira en fin de semaine.
13. Nous avons actuellement 150 bottes de bon ensilage alors que nous avons 177 bottes l'année dernière à la même période (dont 10 provenant d'une exploitation sans ensilage). En plus, nous avons 35 bottes d'enrubanné pour les vaches tarées (environ 36,- la botte et 15,-/dt MS).
14. La prochaine Farm Walk est prévue le 28.07.

Auteurs :

Delphine Eastes (HESA), Susanne Käch & Joss Pitt (chefs d'exploitation).