

Gampelen – Farm Walk notes

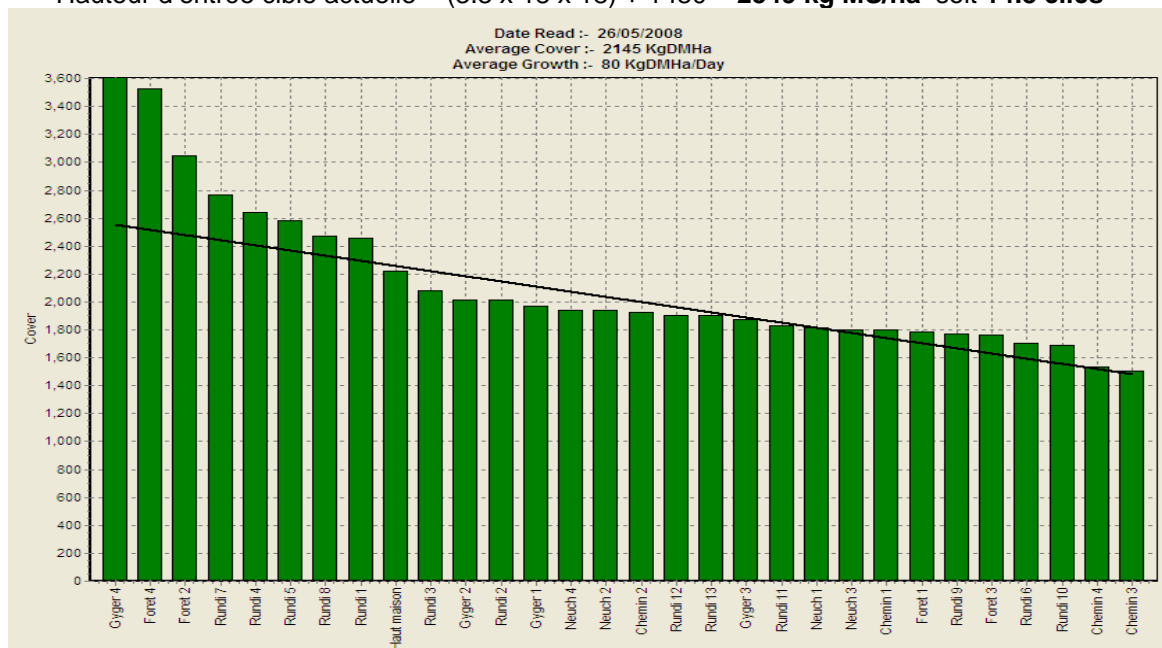
26.05.2008

Objectifs clés à court terme :

1. Atteindre une hauteur maximale de sortie à 7 clics, sans touffes, sur tous les parcs
2. Se rapprocher des hauteurs d'entrée-cibles et gérer un feed wedge plus tendu

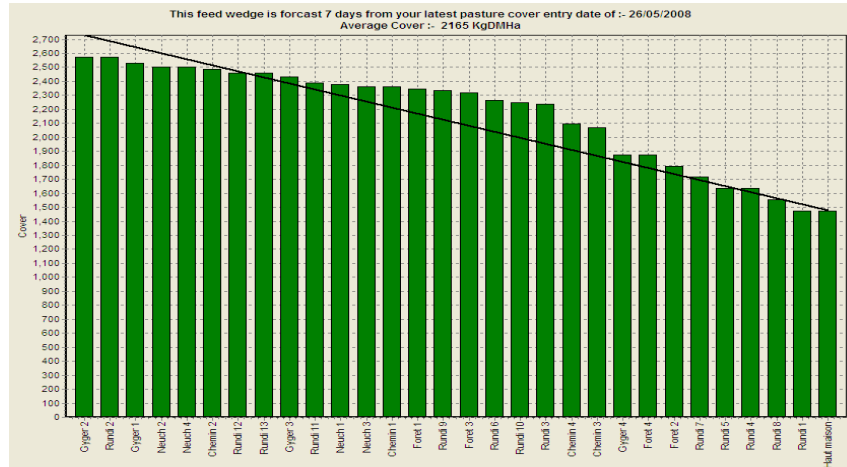
Synthèse des faits et décisions relatifs au management des pâtures

1. Nous sommes repassés à une Farm Walk par semaine.
2. **Couverture moyenne** au 26.05 : **2145 kg MS/ha** soit en nette diminution par rapport à la semaine dernière : nous avons ensilé 8 parcs cette semaine.
3. **Croissance moyenne** depuis la dernière Farm Walk : **80 kg MS/ha** ce qui est inférieur aux prévisions 89 kg MS/ha pour la semaine (moyenne 2001-03) mais il faut tenir compte du fait que les parcs fauchés croissent moins vite juste après la fauche et que 15 parcs (environ la moitié de l'exploitation) ont été soit pâturés soit fauchés depuis la dernière Farm Walk.
4. La **production** au 26.05 est 26.4kg lait/vache, ce qui est supérieur à la production au 26 mai 2007 (25.5 kg) alors que nous avons plus de vêlages tardifs que cette année (8 au lieu de 3). Les taux au 24.05 étaient de 4.4%MG et 3.27%Prot soit **2.02kgMS/vache/jour**. Les cellules étaient à 215'000 (cf. point 10).
5. Nous estimons que les vaches consomment actuellement en moyenne 17-18kgMS d'herbe par jour + 0.36kg de concentrés → total environ 18kg MS.
6. Forêt 2 et 4 (1.09 ha) sont assez longs, pourtant pas encore en épiaison et peuvent être pâturés mais comme nous avons encore un excédent d'herbe, nous allons plus probablement les faucher. Il reste alors 17.14 ha pour les vaches.
7. On prévoit une rotation de **18 jours**. On repassera bientôt à 21 jours : en effet, d'après les courbes de croissance de l'herbe Gampelen 2001/03 et Lincoln 2002/07 (décalée de 6 mois), nous arriverons en semaine 23 (la semaine prochaine) au niveau de croissance de l'herbe de Lincoln correspondant à leur rotation la plus rapide, qui est de 21 jours. Nous pourrons ensuite adapter cette durée de rotation de base aux conditions suisses et à notre Stocking Rate.
8. **Feed wedge** du jour :
 - $SR = 56 / 17.14 = 3.3$ vaches/ha
 - Hauteur d'entrée cible actuelle = $(3.3 \times 18 \times 18) + 1480 = 2549$ kg MS/ha soit **14.8 clics**



Le Feed Wedge montre un excès total de couverture sur l'exploitation d'environ 2'000 kg MS au 26.05. En conservant Forêt 2 et 4 nous devrions nous rapprocher de la couverture moyenne souhaitée (1'930 kg MS sont aujourd'hui disponibles sur ces parcs), mais c'est sans compter que la pousse de l'herbe reste supérieure aux besoins. Nous resterons donc encore, dans les prochains temps, dans un excédent d'herbe.

9. Prévision à 7 jours avec une croissance de 80kg MS/ha/jour, en tenant compte de la fauche des 2 parcs :



Avec une rotation de 21 jours, cela nous amène à un surplus de 1'000kgMS sur l'exploitation dans 7 jours. Il y a des chances pour que ce soit plus car nous nous attendons à une croissance supérieure à celle de l'année dernière à la même période.

10. La semaine s'est avérée plutôt mauvaise du point de vue sanitaire : nous avons eu à faire face à la gale (1/3 du troupeau – traitement le 23/05), une mammite aiguë le 22.05 et un taux de cellules des autres vaches multiplié par 4 depuis la semaine dernière (215'000). Certaines vaches toussent et ont un peu de mucus nasal. Elles ont l'air assez maigre. Il est possible que l'attaque de gale les ait affaiblies.
11. En 21 jours, nous avons pu inséminer 94% des vaches et 100% en 25 jours (on ne compte pas les vêlages tardifs). Il y a déjà eu deux retours en chaleur.
12. Les vaches ont organisé une petite rébellion jeudi soir dernier lorsque nous sommes venus vérifier les résiduels. Il restait suffisamment d'herbe mais elles se sont mises à meugler avec beaucoup d'agitation et lorsque nous avons quitté le parc, elles ont suivi en cassant la clôture. Nous avons dû leur donner un nouveau parc mais, le lendemain, elles sont retournées dans le parc de la veille et ont bien brouté.
13. La prochaine Farm Walk est prévue le 02.06.

Auteurs :

Delphine Eastes (HESA), Susanne Käch & Joss Pitt (chefs d'exploitation).