

# Gampelen – Farm Walk notes

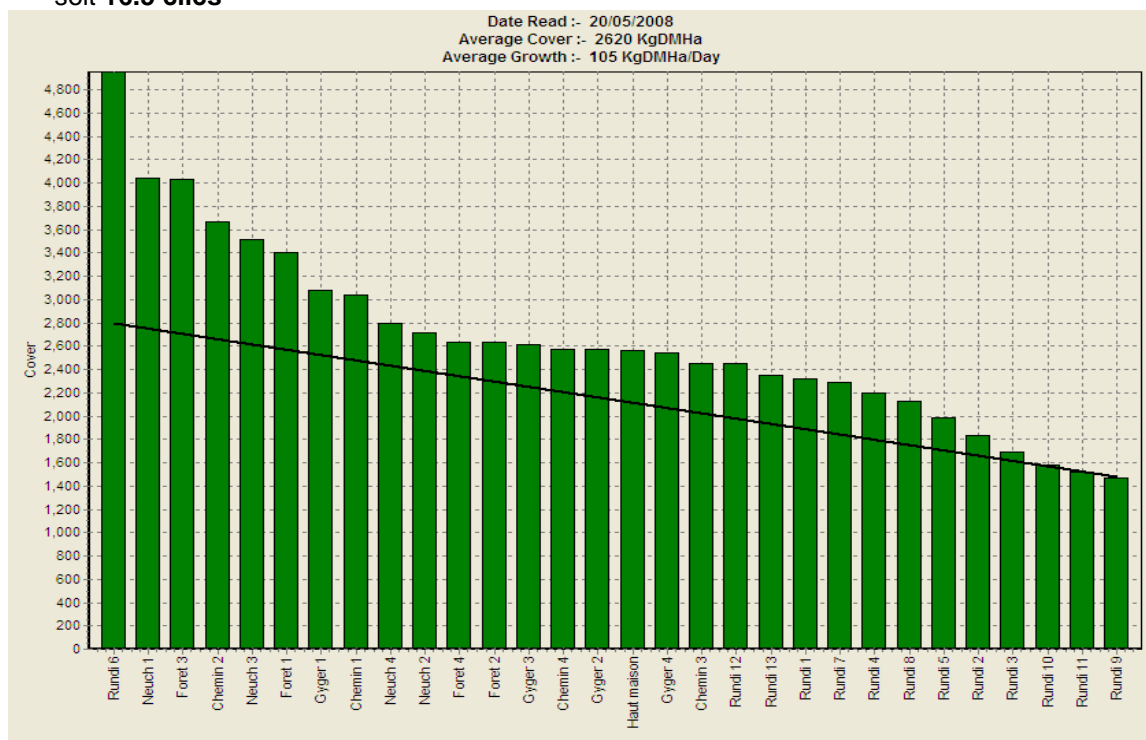
20.05.2008

## Objectifs clés à court terme :

1. Continuer à conserver le fourrage quand la météo le permet
2. Atteindre une hauteur maximale de sortie à 7 clics, sans touffes, sur tous les parcs
3. Se rapprocher des hauteurs d'entrée-cibles

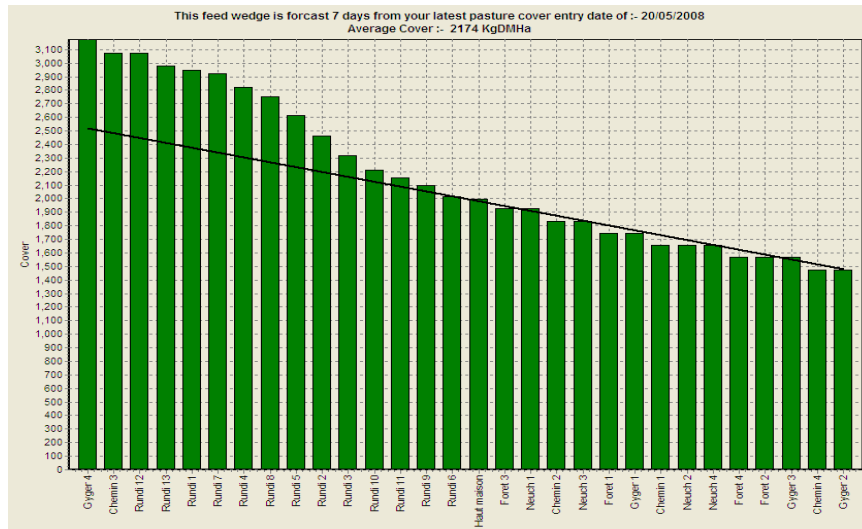
## Synthèse des faits et décisions relatifs au management des pâtures

1. **Couverture moyenne** au 20.05 : **2620 kg MS/ha**.
2. **Croissance moyenne** depuis la dernière Farm Walk : **105 kg MS/ha** ce qui est supérieur aux prévisions 97 kg MS/ha pour la semaine (moyenne 2001-03).
3. La **production** au 20.05 est 26.3kg lait/vache, en diminution. La moyenne de mai 2007 était de 26.9kg (de 30.3 au début à 24.9 fin mai) mais nous avons plus de vêlages tardifs que cette année (8 au lieu de 3), ce qui augmentait la moyenne.
4. Nous estimons que les vaches consomment actuellement en moyenne 17-18kgMS d'herbe par jour + 0.36kg de concentrés → total environ 18kg MS.
5. Nous avons sorti 8 parcs de la rotation pour la fauche (cf. point 6) soit une surface de 4.54 ha. Il reste 13.69 ha pour les vaches.
6. **Feed wedge** du jour :
  - $SR = 56 / 13.39 = 4.1$  vaches/ha
  - On prévoit une rotation de **18 jours** maximum
  - Hauteur d'entrée cible maximale actuelle =  $(4.1 \times 18 \times 18) + 1480 = 2808$  kg MS/ha soit **16.5 clics**



Le Feed Wedge montre un excès total de couverture sur l'exploitation d'environ 11'500 kg MS au 20.05. Nous prévoyons de conserver 8 parcs : Rundli 6, Forêt 1 et 3, Neuch 1 et 3, Chemin 1 et 2 ainsi que Gyger 1 à partir de mercredi (si le temps le permet comme prévu). Sur ces parcs, nous avons aujourd'hui 10'560 kg MS de récoltables. Même si la croissance de l'herbe devait rapidement ralentir, nous aurions ainsi toujours largement assez d'herbe « en stock ».

7. Prédiction à 7 jours avec une croissance de 90kg M/ha/jour, en tenant compte de la fauche des 8 parcs :



8. Le calcul de la hauteur d'entrée cible nous pose souci. Nous conservons régulièrement de nombreux parcs et nous ne sommes pas sûrs de la manière de les intégrer ou les exclure pour le calcul du Stocking Rate et de la hauteur d'entrés cible. Ce n'est pour l'instant pas important car nous ne parvenons encore pas à atteindre les hauteurs d'entrés cibles mais il conviendra de clarifier ce point par la suite. Pour le point 5, nous avons cette fois décidé d'exclure les parcs pour le calcul.
9. Nous avons dû broyer à nouveau 2 parcs (Rundi 9 et 10) après des hauteurs de sortie à 10.5 et 9.5 car il restait de nombreuses tiges de ray-grass précoce immangeables.
10. Dans Forêt 3, on observe des différences extrêmes de qualité entre les différentes variétés précoces et tardives : à 18 jours, durée de notre rotation, les précoces sont en pleine épiaison voire floraison (hautes tiges très dures) alors que les tardives sont au stade 3 feuilles, feuillues et appétissantes.
11. En 20 jours, nous avons pu inséminer 48 vaches sur 53 (on ne compte pas les vêlages tardifs).
12. Nous avons pu compléter toutes les vaches en magnésium et pensons ne plus avoir à donner de bolus cette année.
13. La prochaine Farm Walk est prévue le 26.05.

#### Auteurs :

Delphine Eastes (HESA), Susanne Käch & Joss Pitt (chefs d'exploitation).