

# Gampelen – Farm Walk notes

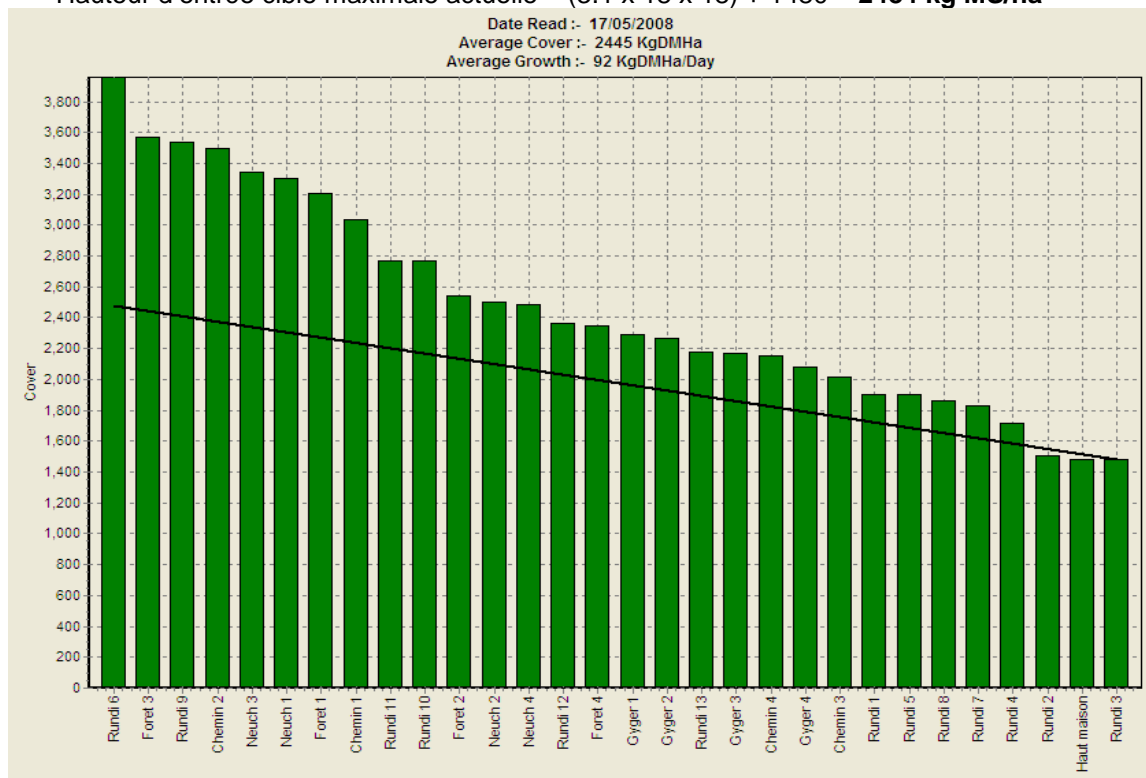
17.05.2008

## Objectifs clés à court terme :

1. **Augmenter le rythme de conservation du fourrage**
2. **Atteindre une hauteur maximale de sortie à 7 clics, sans touffes, sur tous les parcs**

### Synthèse des faits et décisions relatifs au management des pâtures

1. **Couverture moyenne** au 17.05 : **2445 kg MS/ha** soit légèrement plus qu'il y a 5 jours. Par manque de temps puis à cause de la météo défavorable, nous n'avons pas ensilé cette semaine.
2. **Croissance moyenne** depuis la dernière Farm Walk : **92 kg MS/ha** ce qui est inférieur aux prévisions 97 kg MS/ha pour la semaine (moyenne 2001-03). Nous venons de passer le pic de croissance de l'herbe.
3. La **production** au 16.05 est 26.8kg lait/vache, en diminution, avec 4.26% de MG et 3.29% de protéines au 14.05 soit **2.02 kgMS/vache/jour** en diminution de 0.05 kgMS/vache par rapport à la semaine dernière. Les cellules sont à 51'000 et l'urée à 19mg/dL.
4. Nous estimons que les vaches consomment actuellement en moyenne 17-18kgMS d'herbe par jour + 0.36kg de concentrés → total environ 18kg MS.
5. Il reste 10 génisses sur l'exploitation, sur des pâtures écologiques. Les veaux passent aujourd'hui eux aussi hors pâtures des vaches.
6. **Feed wedge** du jour :
  - $SR = 56 / 18.23 = 3.1$  vaches/ha
  - On prévoit une rotation de **18 jours maximum**
  - Hauteur d'entrée cible maximale actuelle =  $(3.1 \times 18 \times 18) + 1480 = 2484$  kg MS/ha



Le Feed Wedge montre un excès total de couverture sur l'exploitation d'environ 8590 kg MS au 17.05. Nous prévoyons de conserver les parcs Rundi 6, Forêt 3, Neuch 1 et 3, ainsi que Chemin 1 et 2 à partir de mercredi (si le temps le permet comme prévu). Sur ces parcs, nous avons aujourd'hui 6713 kg MS de récoltables. Même si la croissance de l'herbe devait rapidement ralentir, nous aurions ainsi toujours largement assez d'herbe « en stock ».

7. Nous avons quelques soucis avec certains mélanges où les graminées épiant très vite : nous avons dû quitter deux parcs à 9.5 (Rundi 2) et 9.9 clics (Rundi 3). Il restait en effet beaucoup de tiges, d'une variété de ray-grass précoce, qui n'ont pas été mangées alors que tout le reste a été bien nettoyé. Nous avons broyé les restes.
8. Les parcs Gyger 2 à 4 présentent une grande quantité de trèfle.
9. Sur deux parcs fauchés le 04.05 (il y a 13 jours), nous avons constaté un stade à 2 feuilles (Rundi 13) voire 2.5 feuilles (Neuch 4).
10. Nous prévoyons de faucher devant les vaches sur Gyger 1. En effet, les vaches avaient laissé beaucoup de touffes au dernier passage et nous voulons nous assurer cette fois que tout sera mangé. Nous souhaitons « assainir » le parc d'autant plus que Gyger 1 n'a encore été ni fauché ni broyé (Gyger 2 a été fauché devant les vaches et Gyger 3 et 4 ont été broyés).
11. Nous avons fait des **apports d'engrais** sur 23 parcs :
  - le 14.05 : **33kgN/ha** sous forme d'urée (46%N) sur Forêt 1 à 4, Chemin 1, Neuch 1 à 4
  - le 15.05 : **25kgN/ha** et **60kgP<sub>2</sub>O<sub>5</sub>/ha** sous forme de Diammonphosphate (19%N et 46%P) sur Rundi 1, Rundi 4 à 14 et Chemin 2 à 4.
12. La prochaine Farm Walk est prévue le 20.05.

**Auteurs :**

---

Delphine Eastes (HESA), Susanne Käch & Joss Pitt (chefs d'exploitation).